



ADAPTER WYŚWIETLACZA USB



Przewodnik szybkiej instalacji

DA-70834

1. Instalacja sterownika

Przeostoga: NIE PODŁĄCZAĆ adaptera do komputera przed zainstalowaniem dostarczonego sterownika.

Włóżć dostarczony CD do napędu dysku a program instalacyjny uruchomi się automatycznie **po włożeniu płyty CD ze sterownikiem**. Następnie postępować wg instrukcji na ekranie aż do zakończenia instalacji.

Użytkownicy Windows Vista / Windows 7:

- Proszę kliknąć **Run Setup.exe**, by uruchomić program instalacyjny.
- Po spotkaniu się z oknem dialogowym **User Account Control**, przy próbie instalacji programu, wprowadzić hasło administratora lub kliknąć **Allow**, by rozpocząć instalację.
- Po żądaniu restartowania komputera kliknąć **Yes**. Proszę pamiętać, że restartowanie jest zawsze potrzebne dla pomyślnej instalacji. Jeśli nie pojawia się zalecenie restartu, to uruchomić go powtórnie ręcznie.

Użytkownicy Windows 2000 / Windows XP:

- Przy żądaniu podania aktualizacji systemowej, po uruchomieniu pliku ustawienia, proszę najpierw zainstalować żądana aktualizację. Następnie uruchomić ponownie plik ustawień, by zainstalować sterownik.

2. Wykonanie połączenia

Podłączyć mniejsze złącze kabla USB do adaptera. Następnie podłączyć drugi koniec kabla USB do portu USB 2.0 w posiadanym komputerze.

Jeśli monitor nie jest jeszcze podłączony do adaptera, to go podłączyć i włączyć monitor.

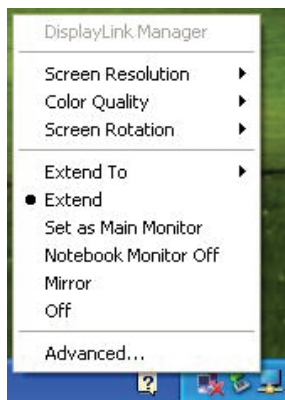
Po podłączeniu Windows automatycznie ukończy instalację. Dla systemu Windows Vista, jeśli dodany monitor nie świeci, należy ponownie uruchomić system.

Uwaga: Przed ukończeniem instalacji, normalnym jest, że ekran może kilkakrotnie przygasać.

3. Zmiana trybu wyświetlania

Monitor, podłączony do adaptera, może być użyty na kilka sposobów. Dodanie monitora może być skonfigurowane do użycia w trybie "lustrzanym" lub "rozszerzonym" (rozszerzenie pulpitu Windows na dodatkowy monitor).

Kliknąć na ikonę **DisplayLink Device** dla wysterowania adaptera wyświetlacza i wybrać konfigurację **Display Properties** jak niżej.



- **Tryb rozszerzony:** Ekran jest częścią rozszerzonego pulpitu.
- **Tryb lustra:** Ekran kopiuje zawartość ekranu pierwotnego.
- **Tryb wyłączenia:** Ekran jest wygaszony.
- **Ustawienie jako monitora głównego:** Ekran jest ekranem pierwotnym.
- **Wyłączony monitor notebooka:** Ekran notebooka jest wygaszony a ekran DisplayLink jest ekranem pierwotnym.

Ten **Przewodnik szybkiej instalacji** opisuje tylko podstawowe instrukcje instalacji. Dalsze informacje znajdują się w **Podręczniku użytkownika** na dostarczonej CD-ROM.